



Infographie

Suivi des apprentissages

Dépistage et suivi des apprenant(e)s

Communauté d'apprentissage professionnelle (CAP)

Une solide culture de collaboration, la capacité de recueillir et d'analyser des données précises sur l'apprentissage, de cibler les notions essentielles et les stratégies d'enseignement adaptées, voilà les ingrédients d'une CAP gagnante !

- ▲ Qu'est-ce que je veux que les élèves apprennent ?
- ▲ Comment saurai-je s'ils l'ont appris ?
- ▲ Comment interviendrai-je avec ceux qui l'auront appris ?
- ▲ Comment interviendrai-je avec ceux qui ne l'auront pas appris ?

Données des ENA

Environnement numérique d'apprentissage

DONNÉES

- ▲ **de base des apprenant(e)s :**
 - caractéristiques de base des apprenant(e)s
- ▲ **de résultats :**
 - performances des apprenant(e)s, telles que les résultats des tests, devoirs et autres activités notées
 - assiduité/achèvement
 - etc.
- ▲ **d'utilisation :**
 - manières dont les apprenant(e)s naviguent et utilisent les fonctionnalités

LES APPRENANT(E/S)

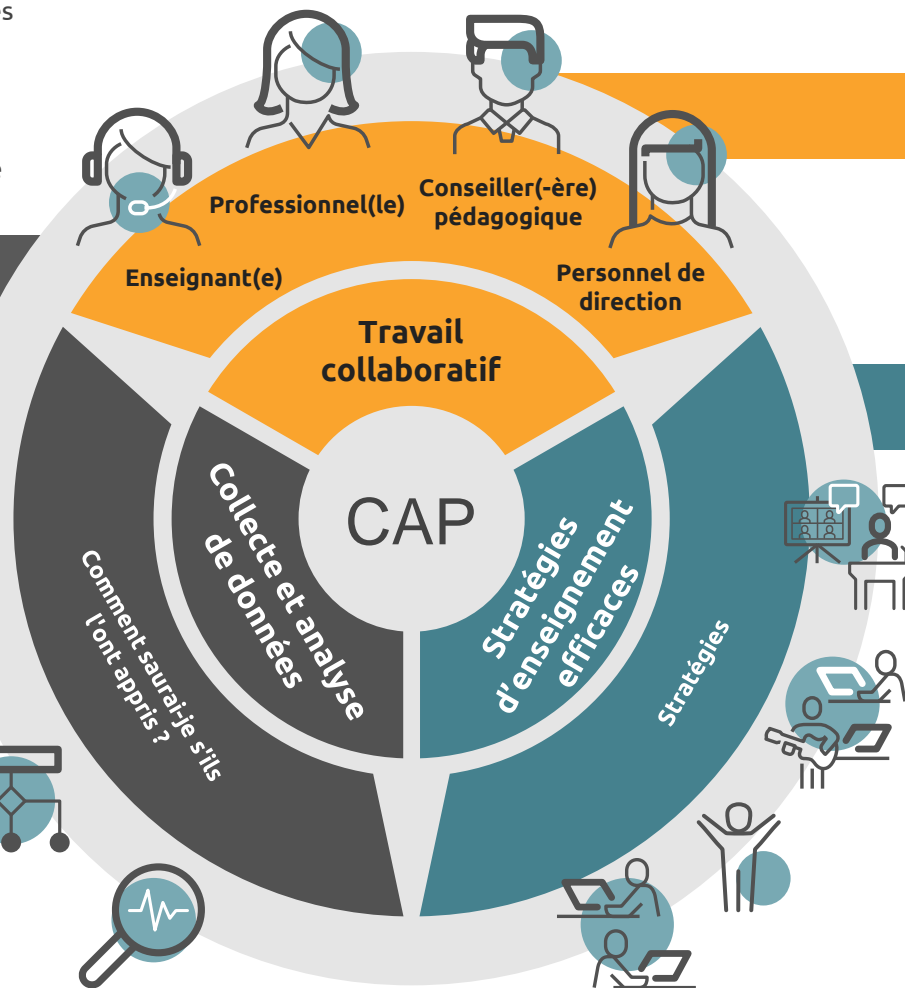
- ▲ Dernier accès des utilisateurs(-trices)
- ▲ Notes aux tests et travaux
- ▲ Rapport du plan d'apprentissage
- ▲ Suivi de l'activité des utilisateurs(-trices)
- ▲ Informations sur les tentatives et les réponses des apprenant(e)s pour chaque question/problème

LE COURS

- ▲ Parties du cours les plus consultées
- ▲ Analyse du niveau de difficulté des épreuves
- ▲ Mesure de l'avancement des apprenant(e)s
- ▲ Temps moyen passé dans une partie du cours

L'ORGANISATION

- ▲ État du cours
- ▲ Nombre d'apprenant(e)s inscrit(e)s au cours
- ▲ Nombre d'apprenant(e)s désinscrit(e)s du cours
- ▲ Nombre total d'apprenant(e)s en réussite ou en échec



Collaboration

- ▲ Visioconférence
- ▲ Outils d'annotation
- ▲ Documents partagés sécurisés
- ▲ Etc.

Stratégies

- En fonction :
- ▲ de la discipline
 - ▲ du contenu
 - ▲ des compétences
 - ▲ des besoins spécifiques
 - ▲ etc.

« Vous ne pouvez rien améliorer si vous ne pouvez pas le mesurer. »

Attribué à Lord Kelvin

Dépistage et suivi des apprenant(e)s

Mise en contexte



JENNIFER
UTILISE
TEAMS



Jennifer gère les conversations, les fichiers, les notes ainsi que les devoirs de ses apprenant(e)s à l'aide de Teams. Elle y a ajouté l'application Insights pour obtenir une grande quantité de données dans des formats interprétables. Elle a aussi pris soin de donner accès à la technicienne en éducation spécialisée afin que cette dernière consulte les ressources et commente les travaux partagés.

Traces – Utilisations

La section « Engagement numérique cette semaine » dans Insights attire l'attention sur les apprenant(e)s qui :

- ▲ ont besoin d'un suivi personnalisé
- ▲ ne sont pas en activité sur la plateforme
- ▲ n'ont pas assisté aux réunions Teams
- ▲ n'ont pas remis leur devoir à temps

La section « Activités des élèves » dans Insights offre :

- ▲ un filtre temporel pour cibler un intervalle de temps et, par exemple, savoir à quelle fréquence les apprenant(e)s ont publié dans un canal de l'équipe
- ▲ un filtre d'activité pour savoir avec précision :
 - qui a participé aux réunions Teams
 - qui a consulté un fichier partagé
 - qui a modifié une page collaborative du bloc-notes de classe

Résultats

La section des « Notes » d'Insights permet à Jennifer de consulter les résultats de ses élèves tout en ayant accès à des filtres pour cibler des apprenant(e)s ou un intervalle de temps. Elle peut ainsi se concentrer sur les résultats d'une étape au besoin.

Affichage de type « distribution »

- ▲ Offre des diagrammes à bandes
- ▲ Permet de mieux voir la répartition des résultats du groupe ou d'un seul élève pour plusieurs travaux

Affichage de type « tendance »

- ▲ Offre des graphiques
- ▲ Permet de voir les résultats selon différentes perspectives, autant pour le groupe que pour les individus

Aussitôt que Jennifer consigne des résultats dans les « devoirs » de Teams, elle les exporte au format .csv afin de les transférer rapidement dans Mozaïk pour informer les parents.



Assiduité

Pour suivre le rythme de participation de ses apprenant(e)s dans Teams, Jennifer a accès à un graphique qui affiche les niveaux d'activité par jour ainsi que le temps moyen d'activité par jour.



IA

La plateforme TEAMS tire profit de l'intelligence artificielle pour favoriser la progression des apprenant(e)s, notamment en lecture et en écriture. Elle informe à la fois l'enseignant(e) et les apprenant(e)s de cette progression basée sur l'analyse de plusieurs productions.



Exemples d'utilisation des données pour l'aide à l'apprentissage et l'amélioration du cours et de l'enseignement

Travaux et progression des apprenant(e)s



Jennifer transforme en « devoir Teams » la majorité des travaux que ses apprenant(e)s doivent accomplir, même quand ce ne sont pas des travaux numériques. Elle les invite alors à utiliser la fonctionnalité de prise de photo pour la remise. Quand les travaux sont numériques, elle utilise souvent l'activité « devoir » pour distribuer une copie du fichier dans lequel ses apprenant(e)s doivent travailler (Word, Excel, PowerPoint, OneNote). Ainsi, elle a accès à leur travail en permanence. Grâce à l'historique de version, elle est aussi en mesure d'observer leur progression.

La section « État des devoirs » d'Insights lui fournit en un coup d'œil les détails au sujet des :

- | | |
|---------------------|---|
| ▲ devoirs attribués | ▲ devoirs |
| ▲ devoirs consultés | ▲ statistiques sur les remises dans les temps |
| ▲ devoirs remis | ▲ statistiques sur les remises en retard |

Alertes

Les paramètres de notification de Teams permettent à Jennifer de suivre de près les canaux de communication qui requièrent son attention. Dès qu'un(e) apprenant(e) participe à la conversation dans l'un de ces canaux, Jennifer reçoit une notification à même l'application de bureau. Si elle n'est pas connectée, après une heure, elle reçoit automatiquement un courriel contenant un lien vers la publication.



Des cartes Spotlight lui sont aussi offertes afin de signaler des tendances, des problèmes potentiels ou des observations pertinentes. Ces cartes sont cliquables et permettent d'accéder aux données plus précises rapidement. Par exemple, une carte révèle que 6 apprenant(e)s ont travaillé relativement tard la veille de la remise de leur dernier devoir. Une autre indique que tous ses apprenant(e)s ont été à l'heure pour toutes les visioconférences du dernier mois.

Dépistage et suivi des apprenant(e)s

Exemples d'utilisation des données
pour l'aide à l'apprentissage et
l'amélioration du cours et de
l'enseignement

Mise en contexte



Monia gère la progression des apprentissages à l'aide de Moodle. Elle a invité Francis, son stagiaire, à être enseignant « non éditeur » pour qu'il puisse :

- ▲ suivre le progrès des apprenant(e)s
- ▲ assigner des tâches
- ▲ partager des ressources
- ▲ consulter les résultats et les productions
- ▲ offrir des rétroactions.

Dans son cours Moodle, Monia a déposé ses activités ainsi que les directives pour l'année entière. Elle a configuré des dates d'accès et de remise afin de les rendre visibles pour les apprenant(e)s aux moments pertinents. Quand Francis sera plus à l'aise avec la plateforme, Monia lui assignera le rôle d'« enseignant éditeur » afin qu'il puisse contribuer à la conception du cours.

Traces – Utilisations

Monia peut consulter plusieurs rapports qui lui permettent de voir :

- ▲ la dernière présence au cours
- ▲ les documents consultés et le moment de consultation (« Rapport résumé »)
- ▲ la liste des activités ciblées avec une indication pour celles réalisées par les apprenant(e)s (« Rapport d'achèvement d'activités »)

Résultats

Tests

- ▲ Sommatifs avec résultats immédiats ou à posteriori
- ▲ En aide à l'apprentissage en mode « adaptatif » (tentatives multiples avec de légères pénalités pour chaque essai manqué)
- ▲ Résultats individuels ou pour le groupe
- ▲ Possibilité de revoir et d'intervenir avec l'apprenant(e) dans chacun des tests
- ▲ Plusieurs types de questions (choix multiples, réponse courte, composition, avec jeu de données aléatoires, avec démarche manuscrite, etc.)

Devoirs

- ▲ Récupération de documents offerts
- ▲ Remise de documents à compléter (production écrite avec canevas, rapport de laboratoire, etc.)

Correction

- ▲ Autocorrection des tests (sauf questions avec démarche)
- ▲ Devoirs corrigés à partir d'une grille de correction
- ▲ Devoirs avec annotation et commentaires sur la copie de l'apprenant(e)
- ▲ Commentaires écrits ou vocaux dans le document de l'apprenant(e) ou en rétroaction

Assiduité

Monia peut consulter un rapport des activités de chaque élève chaque jour sur la plateforme (Tous les événements). Ce rapport lui permet de prendre connaissance de la fréquence d'accès au cours ainsi que de l'intensité de l'activité de l'élève.

Travaux et progression des apprenant(e)s

Monia peut organiser ses contenus de diverses façons afin :

- ▲ de faire la mise en page des travaux, devoirs et documents
- ▲ de planifier la disponibilité de chacun de ces contenus
- ▲ de créer un cheminement particulier pour des élèves ou des groupes d'élèves

Alertes

Monia peut programmer des dates de disponibilité pour les tests, devoirs et documents disponibles ainsi que des dates limites de remise. Elle pourra recevoir des alertes lors de la remise ou du retard de ces documents.

Elle apprécie particulièrement l'« Apprentimètre », qui lui fournit des alertes (retards, inactivité dans le cours, etc.). Il lui permet aussi de filtrer les données pour mieux voir ce qui est plus pertinent sans consulter plusieurs rapports.

Dépistage et suivi des apprenant(e)s

Exemples d'utilisation des données pour l'aide à l'apprentissage et l'amélioration du cours et de l'enseignement

Mise en contexte



SABA
UTILISE
CLASSROOM



Saba gère toutes les activités, les productions et les devoirs de ses apprenant(e)s dans Google Classroom. Quand il s'agit d'une tâche hors ligne, elle crée un devoir pour lequel il faut soumettre une photo ou une vidéo, parfois avec une réflexion. Cela permet d'établir une routine et de tout garder au même endroit. Elle a invité l'orthopédagogue à être coenseignant pour qu'il puisse aussi suivre le progrès et accompagner des élèves de sa classe.

Traces – Utilisations

Pour n'importe quelle tâche assignée, Saba peut voir le nombre de tâches :

- ▲ assignées, mais pas encore marquées comme terminées
- ▲ assignées et marquées comme terminées
- ▲ déjà notées et rendues aux apprenant(e)s

L'onglet « Notes » donne une vue d'ensemble pour planifier des interventions lorsqu'il y a des tâches :

- ▲ mal réussies
- ▲ pas marquées comme terminées par un nombre important d'apprenant(e)s

Assiduité

Saba établit des « dates limites » de devoirs pour :

- ▲ différencier ceux qui sont manquants de ceux qui sont en cours
- ▲ offrir des échéanciers flexibles et ajustables évitant de causer de l'anxiété aux apprenant(e)s qui ont pris du retard

Elle a une échelle de notes 0-1-2 pour les travaux d'apprentissage :

0 = pas fait, 1 = essai ou partiellement réussi, 2 = réussi

Cela lui permet de vérifier l'assiduité de l'apprenant(e) dans l'onglet « Notes ».

IA

La plateforme Classroom tire profit de l'intelligence artificielle pour favoriser la progression des apprenant(e)s, notamment en lecture et en écriture. Elle informe à la fois l'enseignant(e) et les apprenant(e)s de cette progression basée sur l'analyse de plusieurs productions.

Résultats

Le profil de l'apprenant(e) présente une vue d'ensemble de son progrès :

- ▲ les résultats des tests autocorrigés
- ▲ les notes attribuées manuellement
- ▲ les travaux « remis » qui attendent l'attention de Saba
- ▲ les travaux « rendus » à l'apprenant(e) (avec ou sans note)
- ▲ les travaux « manquants » (après la date limite)

Dans chaque devoir, Saba peut cliquer sur un(e) apprenant(e) pour :

- ▲ voir l'état d'avancement
- ▲ mettre à jour la grille d'évaluation
- ▲ commenter quand l'apprenant(e) ne progresse pas comme attendu ; l'apprenant(e) répondra directement dans Classroom

La page « à corriger » montre les travaux en attente de son attention.

Alertes

Saba gère les alertes par courriel dans les paramètres de Classroom. Elle reçoit une notification :

- ▲ quand un(e) apprenant(e) fait une soumission après la date limite, pour ne pas manquer ces traces d'apprentissage
- ▲ chaque fois qu'un(e) apprenant(e) resoumet un devoir ou lui envoie un commentaire privé.

Travaux et progression des apprenant(e)s

- ▲ Thèmes pour organiser la page de travaux et devoirs
 - un thème « Travaux terminés » pour consigner les affichages lorsque la date limite est passée
 - les tâches courantes en haut de page pour les suivis fréquents
- ▲ Classroom pour générer et distribuer une copie des documents à chaque apprenant(e)
 - mise en forme déjà faite
 - pas de documents perdus
 - Saba peut suivre la progression du travail avant sa remise, laisser des rétroactions et même vérifier un devoir que l'apprenant(e) a oublié de soumettre
- ▲ Suivi de parcours d'apprentissage avec des hyperdocuments
 - étapes à suivre incluses pour l'apprenant(e)
 - espaces d'interaction pour l'apprenant(e) qui permettent le recueil des traces tout au long du parcours
 - vérification du progrès de chacun(e) à travers les activités et les interventions si le travail ne semble pas avancer
- ▲ Code de commentaires pour le suivi des travaux en cours
 - repérage rapide des nouveaux commentaires pour suivre le fil du travail quand tous les apprenant(e)s ne progressent pas au même rythme
 - les initiales de Saba au début d'un commentaire indiquent qu'elle est la dernière à avoir commenté
 - « GÉ » signale à l'apprenant(e) de consulter la mise à jour de la grille d'évaluation